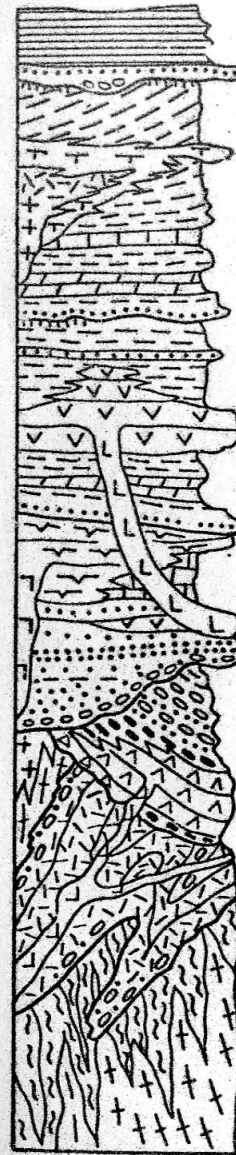


МЕЖВЕДОМСТВЕННЫЙ СТРАТИГРАФИЧЕСКИЙ КОМИТЕТ СССР  
РЕГИОНАЛЬНАЯ МЕЖВЕДОМСТВЕННАЯ СТРАТИГРАФИЧЕСКАЯ КОМИССИЯ  
ПО СЕВЕРО-ЗАПАДУ СССР



**ПРОТОКОЛ И  
ПОСТАНОВЛЕНИЕ  
РАСШИРЕННОГО  
ЗАСЕДАНИЯ  
БЮРО РМСК  
ПО СЕВЕРО-ЗАПАДУ  
СССР**

ПЕТРОЗАВОДСК 1984

1-23

МЕЖВЕДОМСТВЕННЫЙ СТРАТИГРАФИЧЕСКИЙ  
КОМИТЕТ СССР

РЕГИОНАЛЬНАЯ МЕЖВЕДОМСТВЕННАЯ СТРАТИГРАФИЧЕСКАЯ  
КОМИССИЯ ПО СЕВЕРО-ЗАПАДУ СССР

ПРОТОКОЛ И ПОСТАНОВЛЕНИЕ РАСШИРЕННОГО  
ЗАСЕДАНИЯ БЮРО РМСК ПО СЕВЕРО-ЗАПАДУ СССР

(Петрозаводск, 1 февраля 1984 года)

Петрозаводск 1984

Заседание I февраля 1984 г.

МЕСТО ПРОВЕДЕНИЯ: Институт геологии Карельского филиала АН СССР, г.Петрозаводск, ул.Пушкинская, II.

ПРИСУТСТВОВАЛИ: член МСЖ СССР Шуркин К.А. /ИГГД/; члены бюро РМСЖ: Соколов В.А., Хейсканен К.И. /ИГ Карельского филиала АН СССР/; Проскуряков В.В. /ШГО "Севзапгеология"/; Гилярова М.А. /ЛГУ/;

представители организаций, замещающие членов бюро РМСЖ: Предовский А.А. /ИГ Кольского филиала АН СССР/, Чекулаев В. П. /ИГГД/, Чумаков Н.М. /ГИН АН СССР/, Богданов Ю.Б./ВСЕГЕИ/;

сотрудники геологических организаций, ведущих работы в регионе: Мележик В.А. /ИГ Кольского филиала АН СССР/; Гаскельберг В.Г., Гаскельберг Л.А., Салтыкова Т.Е. /ШГО "Севзапгеология"/; Воинов А.С. /ЛГУ/; Пекуров А.В., Лавров Б.С. /Карельская комплексная ГРЭ/;

сотрудники Института геологии Карельского филиала АН СССР: Галдобина Л.П., Пекки А.С., Лавров М.М., Стенарь М.М., Лазарев Ю.И., Шишов В.В., Светов А.П., Хазов Р.А., Куликов В.С., Рыбаков С.И., Раевская М.Б., Сафронова Г.П. и др. - всего 30 человек.

В.А.СОКОЛОВ: Разрешите от имени Президиума и руководства Института геологии Карельского филиала АН СССР приветствовать всех участников заседания расширенного бюро РМСЖ по Северо-Западу СССР и пожелать плодотворной работы.

Большой вклад в развитие исследований по стратиграфии комплексов региона внес К.О.Кратц, который провел значительную организаторскую работу, приведшую к созданию РМСЖ. Но, вот уже исполнился год, как К.О.Кратца нет с нами. Прошу почтить его память минутой молчания.

#### П а у з а

В первоначальный вариант повестки дня заседания были внесены некоторые уточнения. Она предлагается в следующей редакции:

I. Задачи и функции РМСЖ в соответствии с "Положением о РМСЖ".

В.А.Соколов

2. Рекомендации МСК при утверждении РМСК по С.-З. СССР.

К.А.Шуркин

3. О подготовке объяснительной записки по корреляционным стратиграфическим схемам /Решение Петрозаводского совещания/.

В.А.Соколов

4. Об объеме и названии "карелий" для нижнего протерозоя.

В.И.Робонен

5. О содействии в организации палеонтолого-стратиграфических исследований.

а/ О программе радиологических работ по докембрию Карелии.

Ю.И.Лазарев

б/ О развитии палеофитологических исследований в докембри.

В.В.Макарихин

6. О задачах терминологической службы.

В.А.Соколов

7. О перспективном плане работ РМСК по С.-З. СССР.

К.И.Хейсканен

Повестка дня принята единогласно.

## 1. ЗАДАЧИ И ФУНКЦИИ РМСК

В.А.Соколов

История создания РМСК в СССР началась в 1967 году, когда МСК /2.02.67/ принял решение о целесообразности организации РМСК и через год /6.06.68/ утвердил "Положение о РМСК". За прошедший период были созданы Украинская, Белорусская и ряд других РМСК. Неоднократно поднимался вопрос об организации такой же комиссии на Балтийском щите. После решения МРСС /Петрозаводск, 1982/ этот вопрос получил решение: бюро МСК /7.02.83/ предложило докладчику возглавить РМСК по Северо-Западу СССР и дать конкретные предложения по ее структуре. Такие предложения были представлены /7.03.83/ и после одобрения МСК /21.03.83/ направлены в ЦГО "Севзапгеология" и "Архангельскгеология", ВСЕГЕИ, Институт геологии Кольского и Карельского филиалов АН СССР, ГИН АН СССР, ИГТД АН СССР и ЛГУ для согласования и предложений. Ответы указанных органи-

заций /30.06.83/ легли в основу проекта состава бюро и секций РМСК, который был направлен /12.10.83/ в МСК. 15 декабря 1983 года МСК утвердил состав бюро РМСК по Северо-Западу СССР и высказал ряд рекомендаций. Таким образом, наша РМСК создана и, начиная работу, необходимо ознакомиться с ее задачами и функциями.

В соответствии с "Положением о РМСК" она рассматривает и решает различные вопросы региональной стратиграфии, связанные прежде всего с разработкой "стратиграфических схем", являющихся основой для крупномасштабной геологической съемки". Эта задача чрезвычайно актуальна для региона, что подчеркивалось, в частности, на заседаниях МРСС в 1982 году. "Положение" регламентирует местонахождение РМСК, представительство в ней организаций, состав бюро и комиссии, создание секций. В функции РМСК входят:

а/ Рассмотрение и утверждение стратиграфических схем, являющихся основой для крупномасштабной геологической съемки.

б/ Подготовка, рассмотрение и принятие региональных унифицированных и корреляционных стратиграфических схем с их последующим представлением в МСК.

в/ Организация и проведение межведомственных региональных стратиграфических совещаний, а также геологических экскурсий по осмотру стратиграфических разрезов /совместно с постоянными комиссиями МСК по системам/.

г/ Учет и ревизия всех существующих и рассмотрение вновь устанавливаемых местных стратиграфических подразделений.

д/ Подготовка для МСК проектов решений по общим вопросам стратиграфии, стратиграфической классификации и терминологии, выдвигание этих вопросов для обсуждения.

е/ Рекомендации геологическим организациям по общему направлению проводимых ими в данном регионе палеонтологических и стратиграфических работ.

ж/ Участие в разработке и в согласовании планов тематических исследований различных региональных геологических учреждений в области стратиграфии.

з/ Содействие в организации межведомственных палеонтолого-стратиграфических исследований.

и/ Наблюдение за выполнением решений, инструкций и по-

ложений, утвержденных МСК, и т.д.

"Положение о РМСК" предусматривает, что решения РМСК, после их одобрения постоянными стратиграфическими комиссиями и утверждения МСК СССР, являются обязательными для всех геологических организаций, проводящих геологосъемочные и другие картосоставительные работы в пределах региона. Регламентируются и другие вопросы деятельности РМСК. Таким образом, "Положение" дает ясную картину наших задач, функций, обязанностей. И нам предстоит на этой основе разработать конкретную программу и план работ.

ВОПРОСЫ:

САЛТЫКОВА Т.Е. - Кто утвердил "Положение о РМСК"?

Ответ: "Положение" утверждено МСК.

МАКАРИХИН В.В. - Кто является членами бюро РМСК?

Ответ: Состав членов бюро, утвержденный МСК, следующий:

В.А.Соколов /председатель/, К.И.Хейсканен /уч.секретарь, оба - Институт геологии Карельского филиала АН СССР/, В.В. Проскуряков /зам.председателя, ИГО "Севзапгеология"/, В.Г. Загородний /зам.председателя, Институт геологии Кольского филиала АН СССР/, С.Б.Лобач-Жученко /ИГГД/, Л.И.Салоп /ВСЕГЕМ/, В.П.Гриб /ИГО "Архангельскгеология"/, М.А.Семихатов /ГИН АН СССР/, М.А.Гиларова /ЛГУ/.

СОКОЛОВ В.А.: Предлагаю уточнить процедуру проведения данного и последующих заседаний. Для расширения возможностей продуктивной работы и в связи с объективной возможностью отсутствия отдельных членов утвержденного состава бюро РМСК считать возможным их замену полномочными представителями, командированными от организаций-учредителей РМСК. На данном заседании такими полномочными представителями считать А.А. Предовского /Институт геологии Кольского филиала АН СССР/, В.П.Чекулаева /ИГГД АН СССР/, Н.М.Чумакова /ГИН АН СССР/, Ю.Б.Богданова /ВСЕГЕМ/.

Предложение принимается единогласно.

СОКОЛОВ В.А.: Таким образом, в заседании принимают участие 8 членов бюро из 9 /отсутствует представитель ИГО "Архангельскгеология"/, что обеспечивает кворум.

## 2. РЕКОМЕНДАЦИИ МСК ПРИ УТВЕРЖДЕНИИ РМСК ПО С.-В. СССР Член МСК К.А.Шуркин

На заседании 15 декабря 1983 года МСК постановил:

1. Утвердить предложенный состав бюро РМСК по Северо-Западу СССР. Рекомендовать включить в него специалиста по палеозою В.Ю.Горянского /ЛГУ/ и четвертичным отложениям - И.И.Краснова /ВСЕГЕМ/.

2. Рекомендовать бюро РМСК:

а/ Уточнить территорию сферы деятельности РМСК;

б/ Рассмотреть вопрос об объединении архейской и нижне-протерозойской секций;

в/ Рассмотреть вопрос об образовании мезозойской секции.

Прения

СОКОЛОВ В.А.: Важно, прежде всего, определить территорию деятельности РМСК. В первоначальных рекомендациях МСК эта территория определялась зоной деятельности научного Совета по геологии и полезным ископаемым Межведомственного Координационного совета АН СССР /в г. Ленинграде/. В наших предложениях отмечалось, что эта территория более или менее очерченная в географо-экономическом плане, имеет гетерогенное содержание в геологическом /по сути и по охвату геологической службой/, в административном и во многих других отношениях. Поэтому предполагалось, что РМСК охватит своим вниманием Карело-Кольский регион /докембрий/ и область восточного и юго-восточного обрамления Балтийского щита /верхнедокембрийские и палеозойские образования/, имея в виду и четвертичный покров на этих территориях, находящихся под эгидой ИГО "Севзапгеология" и частично "Архангельскгеология". Настоящие рекомендации МСК по сути имеют в виду расширить территорию деятельности РМСК на восток, вплоть до Урала с охватом всех развитых здесь фанерозойских отложений. Это очень большая и сложная в административном и других отношениях территория. Здесь нет представителей "Архангельскгеологии" и решить вопрос сложно. Мы предполагали, что МСК будет развивать исследования палеозоя с образованием РМСК, например, в Коми филиале. Целесообразнее, если наша РМСК будет

заниматься докембрием и окаймляющим щит нижним палеозоем. Для палеозоя должна быть создана своя секция, свое бюро, опорой на постоянные комиссии по системам. Есть два пути: или принять наше первое предложение, или расширить территорию до Урала.

БОГДАНОВ Ю.Б.: Как думает ПГО "Севзапгеология"?

ПРОСКУРЯКОВ В.В.: Надо взять всю территорию работ ПГО "Севзапгеология". Но, если в Коми филиал отойдет часть палеозоя, это будет также неудобно.

ГИЛЯРОВА М.А.: Я совершенно согласна с В.А.Соколовым. Достаточна формулировка - Балтийский щит и его обрамление. Ленинградский научный центр пусть возьмет на себя палеозой и мезозой, т.к. нельзя объединять их с докембрием. Нельзя также разъединять архей и протерозой, их надо рассматривать в составе одной секции.

ШУРКИН К.А.: РМСК является "законодательным" органом. На основе утвержденной им стратиграфии будет вестись крупномасштабное картирование. Необычайно велики перспективы Коми АССР. Кто же будет контролировать и координировать их работу? Ведь по палеозою есть специалисты в ЛГУ, ВСЕГЕМ, в ПГО и такую секцию можно было бы организовать со специалистами Ленинграда и Москвы. Нельзя избежать организации секции по палеозою, мезозою, четвертичным отложениям. Мы обязаны взять всю территорию деятельности ПГО "Севзапгеология" и "Архангельскгеология". Объединение архей и протерозоя в одной секции правильно, назвать ее, например, докембрийской. Может быть, настанет момент, когда Коми филиал создаст свою РМСК и отберет часть территории.

САЛТЫКОВА Т.Е.: Съемку палеозоя ведет только ПГО, и до сих пор мы работали прямо с МСК. Нет особой необходимости что-нибудь менять.

ПРЕДОВСКИЙ А.А.: Зачем практически мешать таким прямым связям? По вопросу о секциях, мне кажется, надо разделить секции архей и протерозоя, а переходные толщи - решать на совместных заседаниях.

ГАСКЕЛЬБЕРГ В.Г.: Если оперативно помогать практике, то РМСК должна быть немногочисленной. Географические грани-

цы территории должны быть в объеме работ ПГО "Севзапгеология", основная сфера деятельности РМСК будет ограничена докембрием. По фанерозою можно создать секцию из специалистов, работающих в Ленинграде.

БОГДАНОВ Ю.Б.: Я поддерживаю предложение включить палеозой и территорию С.-З. и С.-В. частей региона, пока в Коми АССР или в Архангельске что-нибудь создается. МСК в составе нашего РМСК может назначить заместителя по палеозою.

ГИЛЯРОВА М.А.: Может быть ходатайствовать в МСК по созданию РМСК на Северо-Востоке Европейской части СССР?

ШУРКИН К.А.: Мы не полномочны выступать с ходатайством с которым должны выступить организации, работающие в регионе. И впредь МСК иметь дело с ПГО "Севзапгеология" через голову РМСК не будет.

ХЕЙСКАНЕН К.И.: Идея создания РМСК по С.-З. СССР изначально базировалась на необходимости развития стратиграфии докембрия Балтийского щита. Соответственно, и утвержденный состав бюро включает почти только специалистов по докембрию. Если для определения сферы деятельности РМСК опираться на интересы ПГО, то мы имеем альтернативу. Если обратиться к истории образования разных РМСК, то мы увидим, что в основу определения их территориальной сферы принимались различные принципы: административные, служебные, географические, экономические. Однако в последние годы все более отчетливо выступает геологический принцип: РМСК должна работать в пределах геологического региона. Нашим регионом должен быть Балтийский щит с частью обрамления. Область развития палеозоя и мезозоя к востоку от щита должна быть сферой деятельности самостоятельной РМСК. Кстати, на последнем заседании МСК такая возможность не исключалась.

ЧУМАКОВ Н.М.: Здесь идет борьба двух тенденций. Приоритет следует отдать территории развития докембрия, на которой и работает большинство лиц, имеющих отношение к РМСК. Соответственно должны быть определены и границы. А фанерозой, как покрывающие образования, может рассматриваться в составе верхнепротерозойской секции. Для фанерозоя речь идет о бассейновой корреляции /единство условий образования и органический жизни/. Этот бассейн не разделишь на административные

границы, например, Московскую синеклизу. Лучше объединить секции архея и протерозоя, чтобы исключить пограничные столкновения. И можно создать верхнепротерозойскую секцию по венду.

КУЛИКОВ В.С.: Я предлагаю взять всю территорию до Урала, создать новые секции, ввести новых членов бюро, это будет государственный подход к делу.

ПРОСКУРИКОВ В.В.: Для работы в экономическом регионе создаются региональные советы, и надо бы взять всю территорию, но трудно решать за ПГО "Архангельскгеология". Обязательно должна быть взята вся территория ПГО "Севзапгеология", а центром деятельности палеозойской секции может быть г. Ленинград.

СОКОЛОВ В.А.: Вношу следующие предложения:

1. Территорией деятельности РМСК в основном считать территорию деятельности ПГО "Севзапгеология".
2. Просить МСК и другие заинтересованные организации /ПГО "Архангельскгеология", Коми филиал АН СССР и др./ и комиссии МСК по системам о создании нового РМСК по восточной части Европейского Севера СССР.

Вношу вопрос на голосование бюро РМСК.

Принято единогласно.

#### Продолжение прений

#### /вопрос об архейской и нижнепротерозойской секциях/

СОКОЛОВ В.А.: Наше важное достижение то, что на Уфимском совещании было проведено разделение архея и протерозоя. Это же решение приняло и Петрозаводское МРСС. Мне кажется логичным разделить соответствующие секции, тем более, что МСК уже знакомо с этим вопросом по предложенному нами составу бюро и секций. Эти секции будут работать в едином плане.

Вопрос /ШУРКИН К.А./: Как будет действовать бюро РМСК, если секции не согласятся друг с другом?

СОКОЛОВ В.А.: Решит бюро. Тем более, что речь в основном идет о работе в принятых МРСС рамках. Для крупномасштабного картирования речь в основном будет идти о свитах. Есть решения Петрозаводского совещания, которые мы должны выпол-

нять.

ПРЕДОВСКИЙ А.А.: Предлагаю разделить секции и предусмотреть их синхронную работу.

ШУРКИН К.А.: Стратиграфия голосованием не решается. МСК будет принимать единую схему стратиграфии архея и протерозоя, не нужно такого лишнего деления.

ХЕЙСКАНЕН К.И.: Разумеется, можно работать и в виде объединенной нижнедокембрийской секции. Необходимо все же обратить внимание на то, что, как правило, детально занимаются археем и нижним протерозоем разные люди, использующие при этом резко различные методические подходы. И схемы стратиграфии на Петрозаводском МРСС формировались разными коллективами. И утверждаться они будут в разном качестве: архейская - как рабочая, нижнепротерозойская - как корреляционная. Так что удобнее и естественнее иметь раздельные архейскую и нижнепротерозойскую секции. Причем это не дробность - каждый из соответствующих периодов геологической истории по длительности значительно превосходит фанерозой.

СТЕНАРЬ М.М.: Я за расчленение на две секции. Карелия признается стратотипической местностью для докембрия. Это заслуга карельских геологов, которые многое сделали здесь впервые. Для изучения архейских и протерозойских образований используются разные методы, поэтому целесообразно работать разным секциям.

ГИЛЯРОВА М.А.: Схемы стратиграфии будут представляться на МСК одновременно для архея и нижнего протерозоя. И при картировании они будут всегда использоваться вместе. Кроме того, членов бюро не так много, чтобы их делить, тем более, что почти все они занимаются и археем и нижним протерозоем.

БОГДАНОВ Ю.Б.: Выступаю против разделения секций, т.к. 70% специалистов занимаются и тем и другим.

СОКОЛОВ В.А.: Бюро РМСК не будет делиться на секции, а каждая секция будет иметь своего председателя и двух заместителей от различных организаций.

Проводится голосование:

За образование самостоятельных секций по архею и нижнему протерозою - 6 членов бюро.

Против - 2 члена бюро.

**ПОСТАНОВИЛИ:** Создать в РМСК по С.-З. СССР две секции - по архею и нижнему протерозою.

**СОКОЛОВ В.А.:** Вопрос об образовании секции по мезозою пока снимается в связи с принятым решением по предлущему вопросу. Таким образом, в составе РМСК утверждаются архейская, нижнепротерозойская, верхнепротерозойская, палеозойская и четвертичная секции. Возражений нет? /возражений нет/. Есть предложение пока не комплектовать состав секций персонально, а сформировать его путем консультаций с заинтересованными организациями и утвердить на следующем заседании бюро. Численность секций ограничить 5-8 членами.

**ПОСТАНОВИЛИ:** Просить все организации-участники РМСК представить свои предложения в бюро РМСК по представительству в секциях /не более 1 человека/ и их руководству /председатель и два заместителя/ к 20 февраля 1984 года с тем, чтобы в марте укомплектовать секции и утвердить их состав на следующем заседании бюро.

### 3. О ПОДГОТОВКЕ ОБЪЯСНИТЕЛЬНОЙ ЗАПИСКИ ПО СТРАТИГРАФИЧЕСКИМ СХЕМАМ /Решение Петрозаводского МРСС/ В.А.Соколов

После МРСС предполагалось издать материалы, но с кончиной К.О.Кратца это не получилось. Различные организации приняли различные пути. Коллектив ТКЭ во главе с В.З.Негруца оформил материалы в виде отчета и направил его в МСК, но там отчет в качестве объяснительной записки по МРСС не был принят.

В Институте геологии Карельского филиала АН СССР в рамках плановой темы № 81 подготовлены для публикации стратиграфические материалы по Карельской АССР. Такая же работа по Кольскому п-ову ведется в Кольском филиале АН СССР.

Ведомственные действия не должны противопоставляться важному делу - быстрейшему завершению "Объяснительной записки к региональной стратиграфической схеме" /решение Петрозаводского МРСС/ и ее представлению в МСК для утверждения. Это, пожалуй, одна из важнейших задач бюро РМСК на ближайшее время, выполнению которой способствует то, что определенный задел имеется.

**ПРОСКУРЯКОВ В.В.:** В.З.Негруца просил передать, что он считает эту работу в значительной мере выполненной. Для завершения ее требуется 1,5-2 месяца. Предлагается следующий авторский и редакторский коллектив записки:

Составители: Гаскельберг В.Г., Гаскельберг Л.А., Гарбар Д.И., Коноплева Н.Г., Негруца В.З., Яновский А.С. /ИГО "Севзапгеология"/; Соколов В.А., Горьковец В.Я., Куликов В.С., Макарихин В.В., Робонен В.И., Стенарь М.М., Хейсканен К.И. /Карельский филиал АН СССР/; Ахмедов А.М., Богданов Ю.Б. /ВСЕГЕМ/; Лобач-Бученко /ИГТД/; Воинов А.С., Негруца Т.Ф., Полеховский Ю.С. /ИГУ/; Загородный В.Г. /Кольский филиал АН СССР/; Шкворов В.А. /ИГО "Невское"/; Белоножко Л.Б., Федорова М.Ф. /ИГО "Аэрогеология"/.

Научные редакторы: Негруца В.З., Проскуряков В.В., Соколов В.А.

Редакционная коллегия: Гаскельберг В.Г., Даркшевич О.Я., Загородный В.Г., Кайряк А.И., Козлов В.В., Мельников Е.К., Негруца Т.Ф., Руденко Л.П., Салтыкова Т.Е., Семихатов М.А., Стенарь М.М., Шуркин К.А., Якобсон К.Э.

**ШУРКИН К.А.:** Прошу исключить меня из списка редакционной коллегии, так как мне по линии МСК придется рецензировать объяснительную записку.

Предложения принимаются.

**ХЕЙСКАНЕН К.И.:** В стратиграфических схемах, приложенных к отчету ТКЭ, не содержится изменений, внесенных петрозаводским МРСС. Будут ли они сделаны?

**СОКОЛОВ В.А.:** Корректировка стратиграфических схем должна быть основой работы при подготовке записки. Составители, редколлегия и редакторы должны подготовить и представить стратиграфические схемы и объяснительную записку к ним на бюро РМСК.

**ГИЛЯРОВА М.А.:** Один и тот же человек может быть и составителем и редактором, но не может редактировать себя.

**ШУРКИН К.А.:** В МСК нет секции по докембрию, ее еще надо создать. В феврале-марте архейская и протерозойские секции РМСК должны рассмотреть материалы на своих заседаниях до передачи в бюро РМСК.

**СОКОЛОВ В.А.:** Секции должны работать в рамках страто-



нов, принятых Петрозаводским МРСС.

ПОСТАВОВИЛИ: В принципе согласиться с предложенным авторским и редакторским коллективом. Провести в феврале-марте с.г. рабочие встречи составителей и редакторов записки для корректировки корреляционной схемы и текста записки/ответственные В.З.Негрусца и В.И.Робонен/ для передачи на заключение секций.

К 15 мая 1984 года представить объяснительную записку и схему на бюро РМСК, а бюро - организовать их дальнейшее продвижение для утверждения.

#### 4. ОБ ОБЪЕМЕ И НАЗВАНИИ "КАРЕЛИЙ"

В.И.Робонен

Для обозначения протерозойских образований Балтийского щита термин "карелий" впервые был выделен геологом Финляндии Пентти-Элисом Эскола в 1925 г. под названием "карельские образования" или "карельская формация", в которую он объединил калевийские и ятулийские образования центральной Карелии, ладожскую и калевийскую формации восточной Финляндии. В составленных в 30-е годы по территории КАССР геологических картах, материал по которым был обобщен в работах В.М.Тимофеева и Н.Г.Судовикова, под "карельской формацией" понимались образования нижнего протерозоя. В послевоенные годы эквивалентность понятий "карельские образования" /"карелий"/ и "нижний протерозой" для советской части Балтийского щита особенно укрепилось после обоснования выделения отложений верхнего протерозоя как рифея. Логическим завершением этого представления явилась рекомендация выделения нижнего протерозоя под названием "карелий". Всесоюзным совещанием по общим вопросам расчленения докембрия, проходившим 18-20 мая 1977 года в г. Уфе, на Балтийском щите в составе карелия объединялись геологические образования сумия, сариолия, калевия, ладожия, ятулия, заонежья, суйсария, вепсия.

Несмотря на это, заседание бюро МСК СССР 12 июня 1978 исключило из шкалы собственное название "карелий" для нижнего протерозоя.

В ноябре 1982 года на Межведомственном региональном стратиграфическом совещании по докембрию советской части

Балтийского щита геологические образования от сумия до вепсия, соответствующие нижнему протерозою, предложено именовать "карелием" /карельский комплекс/, ограниченным временным интервалом  $2750 \pm 100 - 1650 \pm 50$  млн.лет.

В связи с изложенным, предлагается вновь рекомендовать на рассмотрение Межведомственного стратиграфического комитета /МСК/ СССР уже от имени Региональной межведомственной стратиграфической комиссии по Северо-Западу СССР /РМСК/ вопрос о включении в стратиграфическую шкалу докембрия СССР собственного названия "карелий" для нижнего протерозоя.

#### Обсуждение

КУЛИКОВ В.С.: Почему МСК не согласился с решением Уфимского совещания?

ШУРКИН К.А.: В то время нижняя граница и объем карелия не были ясны. Но в региональной схеме этот термин может использоваться, тем более, что понятие "карелий" существует уже в международной литературе. Во всеобщую шкалу термин войдет не ранее следующего заседания МСК.

ПРЕДОВСКИЙ А.А.: Поддерживаю термин "карелий" в первоначальном понимании П.Эскола.

ГИЛЯРОВА М.А.: Поддерживаю выделение "карелия", понимая под ним докембрийские образования, начиная с сариолийских. Кроме того, предлагаю свою схему расчленения докембрия, которая ранее не обсуждалась: нижний протерозой /сумий, сариолий, ятулий/, средний протерозой /суйсарий, вепсий/, верхний протерозой /рифей, субиотий/.

СОКОЛОВ В.А.: Итак, предлагается представить в МСК записку по "карелию". В мае будет проведено заседание бюро РМСК, на котором можно обсудить схему, предложенную М.А.Гиляровой, хотя мы не можем заниматься коренной ревизией стратиграфической схемы, т.к. связаны решением Петрозаводского МРСС.

Предложение принимается.

#### 5. О СОДЕЙСТВИИ В ОРГАНИЗАЦИИ ПАЛЕОНТОЛОГО-СТРАТИГРАФИЧЕСКИХ ИССЛЕДОВАНИЙ

а/ О программе радиогеологических работ по докембрию Карелии

Ю.И.Лазарев

В программе радиологических исследований, разработанной на ближайшие 3-4 года по рекомендации Комиссии по абсолютному возрасту, предусматривается получение возрастных данных по трем главным разделениям: а/ датирование важнейших подразделений стратиграфической шкалы с охватом пород от венсия до верхнего архея включительно в районах развития опорных стратиграфических разрезов; б/ датирование пород, по геологическим признакам образующих доверхнеархейский фундамент, с целью установления его возраста и тем самым нижнего предела стратиграфической шкалы и в/ датирование важнейших типов пород, с которыми связаны определенные типы полезных ископаемых. Сюда входят в частности датирование дифференцированных интрузий основных пород, перматитов карельского кратона и гидротермальных рудопроявлений полиметаллов. Наиболее тесно с различными стратиграфическими проблемами связаны первые два раздела, и здесь уместно подчеркнуть следующие обстоятельства:

а/ Планируется получение возрастных данных U-Pb минеральным изохронным методом, дополненным в необходимых случаях Pb-Pb методом по породам;

б/ С количественной стороны первые два раздела включают примерно 60 проб;

в/ Главное внимание уделяется получению возрастных данных по суперкрупным породам, в особенности вулканитам синхронным с осадконакоплением. В то же время для архея одновременно планируется и датирование более молодых гранитоидов.

г/ В территориальном отношении датирование протерозоя сосредотачивается в районах Центральной Карелии, где развиты эталонные и хорошо изученные отложения от венсия до сумия включительно. С учетом имеющихся данных по верхнему архею /р.Семь, Палай ламба/ и планируемых работ по Хаутовааре в итоге районы Центральной Карелии будут иметь и эталонные радиологические значения.

д/ Для верхнего архея основным является хорошо изученный район Костомукши, где может быть одновременно получена и развернутая информация об эволюции фундамента, а в итоге проведено сравнение двух пространственно-разобщенных и фациаль-

но различных комплексов верхнего архея в возрастном отношении.

е/ Исследования нижнего архея охватывают основные районы развития суперкрупных образований /гнейсов/ этого времени: западное Беломорье /район оз.Кереть - оз.Нотозеро/, район оз.В.Куйто; район оз.Ондозеро и центр.часть Водлозерского блока. Можно надеяться, что в результате мы получим данные, которые позволят более точно и объективно оценивать возраст этих образований.

Естественно, что осуществление этой программы сопряжено со значительными трудностями. Тот факт, что главное внимание уделяется датированию суперкрупных пород и в большой мере основных вулканитов. - эти трудности резко увеличиваются, так как содержание циркона по сравнению с гранитоидами оказывается примерно на порядок ниже и с ростом геологического возраста еще более снижается. Было бы поэтому крайне желательным, чтобы в первичной обработке проб, а именно дроблении, большую помощь оказали подразделения ИГО "Севзапгеология". У нас хорошие контакты с ККГРЭ, но дробильная мастерская ее сейчас не в состоянии дробить до фракций < 3-5 мм, тогда как необходимо иметь < 0,25 мм. Хотелось бы, чтобы в ближайшее время ККГРЭ получила необходимое оборудование: автоматические грохоты и соответствующие сита. Кстати, это нужно в любом случае.

Кроме того, хотелось бы указать на важность расширения подобных работ на Кольском п-ове, а также просить организации, ведущие изотопные исследования, всячески содействовать выполнению намеченной программы.

Вопросы:

ШУРКИН К.А.: Что включает планируемые работы: только отбор проб или он будет сопровождаться детальным изучением стратиграфических разрезов?

Ответ: Работы будут сосредоточены в наиболее изученных районах, в разрезах, являющихся опорными. Работы будут проводиться совместно с исследованиями.

СОКОЛОВ В.А.: Опорные точки опробования выбирались как реперы стратиграфической шкалы.

ЗОИНОВ А.С.: Где будет опорная точка сумия? Не на Лехте?

Ответ: На Семченском участке. На Лехту трудно добраться, там нет количественных спектральных анализов и т.д.

КУЛИКОВ В.С.: Какая лабораторная база будет использоваться?

Ответ: Программа составлена по рекомендации внеочередной сессии Комиссии по определению абсолютного возраста. Определения будут выполнены в ИГГД, ГеоХИ, РИАН, ИГЭМ. Вес пробы до 200 кг. Самый трудный этап - обеспечить дробление. Нашу базу надо увеличить в 2 раза, или договориться с КИГРО.

#### Обсуждение

ШУРКИН К.А.: По Кольскому п-ову и Карелии имеется много определенных абсолютного возраста. Речь идет о получении реперных цифр для стратиграфии, т.е. нужно, чтобы сошлись определения, выполненные по крайней мере, двумя методами. Помочь дробить пробы вам могут в Киеве, в ИГЭМ это хорошо отработано. Что касается геологической основы, она должна быть специально изучена; этапы метаморфизма, структурные исследования, минеральные ассоциации, точные геохимические определения по пробе должны быть сделаны заранее. Спешить не надо, надо год-полтора затратить на подготовку точек-отбора.

Если говорить о трудностях, то и рекомендуемых исследований может быть недостаточно. К примеру, как определить возраст ятулийских кварцитов? Циркона в них очень мало. Для гранитов существуют свои проблемы. Получение цифр для супра-крупных толщ и связанных с ними магматических комплексов - тоже непростая задача.

ПРЕДОВСКИЙ А.А.: Мне кажется, что в предстоящей пятилетке будут изучаться районы, выделенные в государственном плане. Для них и необходимо получать цифры абсолютного возраста.

СОКОЛОВ В.А.: Предлагается такое решение. Считать работу по радиогеологии очень важной. Просить Кольский филиал и ИГО "Севзапгеология" присоединиться к работам по датированию стратиграфических подразделений и рубежей. Просить ИГО "Севзапгеология" и Комиссию по абсолютному возрасту оказать помощь в дроблении проб и выполнении определений. На опорных

разрезах перед отбором проб провести специальные структурно-петрологические исследования.

Предложение одобрено.

6/0 развитию палеофитологических исследований в докембрии

В.В.Макарихин

В проекте региональной стратиграфической схемы нами впервые для нижнего протерозоя предложены биостратиграфические подразделения - слои с фитолитами. Вероятно, это следует рассматривать как определенный шаг вперед, ибо до последнего времени использование палеонтологических данных в стратиграфии нижнего докембрия было крайне ограничено. Сегодня все наиболее крупные подразделения региональной шкалы нижнего протерозоя имеют палеонтологическую характеристику. Наиболее важными группами для стратиграфии древнейших отложений являются фитогенные постройки - строматолиты и микрофитолиты. Значительные успехи достигнуты и в области изучения микрофитофоссилий /акритах/. Благодаря установленным фитогенным сообществам возможно осуществление корреляций и расчленения литологически однородных толщ. В задачи ближайшего времени следует включить детальное палеонтологическое изучение прежде всего районов и разрезов, признанных стратотипическими. При определении эталонов стратиграфических границ одним из важнейших критериев следует признать наличие в разрезе фитогенных образований.

Вопросы:

КУЛИКОВ В.В.: Много ли специалистов изучает палеонтологию Карелии?

Ответ: Человек 15. Все сведения объединены в нашей монографии.

БОГАЧЕВ А.И.: Что это даст стратиграфии-изучение фитолитов?

Ответ: Даст возможность корреляции по определенным уровням с фитолитами, но для этого надо изучать все сообщества форм.

РЫБАКОВ С.И.: Собираетесь ли целать что-либо в архее?

Ответ: Помимо известных фактов поступило сообщение из Киева о находках первых водорослей в лопии, так что и эти

объекты подлежат изучению.

Постановили: Одобрить данное направление и всячески способствовать его развитию.

#### 6. О ЗАДАЧАХ ТЕРМИНОЛОГИЧЕСКОЙ СЛУЖБЫ

В.А.Соколов

Пунктом 7г "Положения о РМСК" одной из функций Комиссии предлагается учет и ревизия всех существующих и рассмотрение вновь устанавливаемых местных стратиграфических подразделений. Для докембрия Балтийского щита эта работа представляется первостепенной. К примеру, если в "Стратиграфическом словаре СССР" /1956, ред.Б.К.Лихарев/ по докембрию КАССР имеется 16 терминов, то на конец 1980 года только по публикациям выявлено 136 терминов /Материалы к стратиграфическому словарю по докембрию КАССР. Петрозаводск, 1982/. Причем здесь в одно описание включались все модификации термина. Если же учесть термины из неопубликованных работ, то их общее количество значительно возрастает. Такая же картина, по-видимому, наблюдается и в других подрегионах.

Широко развивается процесс "свитотворчества", в значительной мере вызванный потребностями практики, хотя порой он служит и способом самоутверждения. Если строго подходить к оценке предложенных терминов, то с позиций "Стратиграфического кодекса" большая часть их является "неконституционной". Здесь выявляются случаи синонимии и гомонимии, а также, мягко говоря, несоблюдения правил и процедуры установления и номенклатуры действительных стратиграфических подразделений. Предстоит организовать "службу стратиграфической номенклатуры" и наладить:

а/ Ревизию всех существующих терминов, выявление синонимов, гомонимов и т.д.

б/ "Дооформление" отобранных терминов с соблюдением требований "кодекса".

в/ Рассмотрение вновь вводимых региональных терминов.

Эта работа для нас новая и, по-видимому, ее следует начать в секциях, а затем, анализируя приобретенный опыт, выработать и другие формы.

Обсуждение.

ШУРКИН К.А.: Все термины, предложенные в рукописных отчетах, для принятия должны быть предварительно опубликованы. Так записано в "Кодексе МСК". Даже из представленной РМСК стратиграфической схемы в МСК часть терминов выпадает.

ГАСКЕЛЬ-БЕРГ В.Г.: Есть некоторые неувязки. Нужно провести ревизию старых терминов, и в то же время через несколько месяцев будет утверждаться стратиграфическая схема. "Расчистку" можно провести для вновь поступающих терминов.

К.А.Шуркин проводит большую работу по составлению стратиграфического словаря, и в нем должны быть собраны все новые утвержденные термины.

ШУРКИН К.А.: Словарь содержит все термины, какие когда-либо публиковались. А расчистка терминов нужна, потому что равноправны многие схемы, разные свиты.

БОГАЧЕВ А.И.: Надо иметь теоретическую основу стратиграфии, стратотип каждой свиты.

ШУРКИН К.А.: В существующей терминологии бывает трудно сейчас определить ранг: серия или свита, разные авторы пишут по-разному.

ГАСКЕЛЬ-БЕРГ Л.А.: Как будет отображена историчность названий в объяснительной записке?

СОКОЛОВ В.А.: Отчасти это можно отразить в виде синонимов, но подготовить историю терминологии мы не успеем. Это должно быть включено в планы работы секций. Возможно придется создать специальную терминологическую службу, руководствующуюся в работе "Стратиграфическим кодексом СССР".

ПОСТАНОВИЛИ: Считать работу по совершенствованию стратиграфической терминологии очень важной и на первом этапе сосредоточить ее в секциях.

#### 7. О ПЕРСПЕКТИВНОМ ПЛАНЕ РАБОТ РМСК ПО С.-З. СССР

К.И.Хейсканен

Очевидно, что по объективным причинам какой-либо конкретный проект плана работы РМСК не мог быть подготовлен. Отчасти этот план формируется при обсуждении вопросов нашей повестки дня, отчасти вытекает из заслушанных нами задач РМСК в соответствии с "Положением о РМСК".

РМСК по С.-З. СССР намечает следующие мероприятия:

1. В мае с.г. провести заседание бюро РМСК для рассмотрения стратиграфических схем, принятых петрозаволским МРСС.

2. Содействовать организации и проведению геологических экскурсий Международного геологического конгресса.

3. В 1985 г. в Петрозаводске планируется проведение Всесоюзного совещания по фитолитам протерозоя. Секции РМСК могут дать предложения по проведению данного и других возможных совещаний, касающихся вопросов стратиграфии.

4. Получить предложения секций по организации терминологической службы и принять меры к дальнейшему развитию этого направления.

5. Обратит внимание секций на необходимость совершенствования стратиграфических схем путем надлежащего описания стратотипов подразделений и границ. Собрать предложения.

6. Обратиться в организации, работающие в регионе, с предложением координировать стратиграфические исследования в регионе. Оказывать этим исследованиям всяческое содействие.

7. Обеспечить представление отредактированной стратиграфической схемы и объяснительной записки к ней на утверждение МСК СССР.

Таким образом, на основании предложений руководителей секций, членов бюро и организаций - участников по указанным направлениям, учитывая принятые здесь решения, будет сформирован план работы РМСК по С.-З. СССР.

Дополнение /В.А.СОКОЛОВ/: На заседаниях заслушивать сообщения по важным и ключевым вопросам, имеющим значение для стратиграфии. Собрать предложения и готовить сообщения заранее.

**ПОСТАНОВИЛИ:** Одобрить предложенный путь формирования плана работы РМСК и намеченные мероприятия.

Разное

ГИЛЯРОВА М.А.: Для сохранения истории и приоритета в геологии региона предлагаю начать подготовку к публикации такой работы, в которой излагались бы сведения об основных результатах деятельности каждого исследователя. Для этого

каждый геолог, открывший или установивший что-то впервые, должен передать соответствующие сведения в РМСК. За тех, кого уже нет, работу должны выполнить ученики и сотрудники. И, чтобы такая работа велась постоянно, надо создать постоянную группу.

Обращаюсь ко всем геологам региона с просьбой поддержать это начинание.

СОКОЛОВ В.А.: Научную истину и память о первооткрывателях надо закреплять в публикациях. Следует создать единый исторический очерк по докембрию Балтийского щита и включить эту работу в перспективный план РМСК.

**ПРЕДЛОЖЕНИЕ ПРИНИМАЕТСЯ.**

ЛАЗАРЕВ Ю.И.: Предлагаю на следующем заседании рассмотреть термин "лоцки".

К вопросу об историзме. С 1973 г. мы живем в условиях авторского права, но мало мы им пользуемся. В принятой стратиграфической схеме не указаны авторы названий, есть только авторы схемы. Необходимо на бюро РМСК рассмотреть этот вопрос.

ШУРКИН К.А.: Сегодня мы присутствовали при рождении РМСК по С.-З. СССР. Информацию о начале работы РМСК, ее территориальном охвате и задачах следует опубликовать в центральных журналах АН СССР и Министерства геологии СССР, чтобы все местные геологи знали, куда им следует обращаться.

ПРОСКУРЯКОВ В.В.: В мае на заседании бюро следует заслушать перспективные планы секций и продумать организационные формы их выполнения.

СОКОЛОВ В.А.: К 1 марта нам необходимо иметь предложения по работе секций. Просим всех внести свои предложения, особенно организации-участники РМСК.

**ПОСТАНОВИЛИ:** Одобрить текущее направление работы бюро РМСК.

**ЗАСЕДАНИЕ ЗАКРЫВАЕТСЯ.**

Председатель -

В.А.Соколов

Уч.секретарь -

К.И.Хейсканен

РЕШЕНИЯ БЮРО РМСК ПО С.-З. СССР

1. Считать территорией деятельности РМСК по С.-З. СССР в основном территорию деятельности ИГО "Севзапгеология".
2. Просить МСК СССР и заинтересованные организации о создании РМСК на Северо-Востоке Европейской части СССР.
3. Создать в РМСК по С.-З. СССР самостоятельные секции по архею и нижнему протерозою.
4. Просить организации-участник РМСК по С.-З. СССР представить к 20 февраля предложения по составу секций по архею, нижнему протерозою, верхнему протерозою, палеозою и четвертичным образованиям /не более одного специалиста от организации/ и руководству секциями /председатель и два заместителя/. Бюро РМСК - согласовать и утвердить состав секций не позднее марта с.г.
5. В принципе согласиться с предложенным В.З.Негруцей авторским и редакторским коллективом по стратиграфическим схемам и объяснительной записке к ним. В феврале-марте с.г. провести рабочие встречи составителей и редакторов для корректировки этих документов /ответственные В.З.Негруца и В.И.Робонен/, затем передать их на заключение секций.
- К 15 мая 1984 года представить схемы и объяснительную записку на заседание бюро РМСК, а бюро - организовать их дальнейшее продвижение для утверждения.
6. Представить в МСК СССР докладную записку по "карелию".
7. Считать исследования по радиогеологии докембрия очень важными. Просить Кольский филиал АН СССР и ИГО "Севзапгеология" присоединиться к работам по датированию стратиграфических подразделений и рубежей. Просить ИГО "Севзапгеология" и Комиссию по абсолютному возрасту оказать помощь в подготовке проб и выполнении определений. На спорных разрезах перед отбором проб провести необходимые структурно-петрологические исследования.
8. Одобрить направление палеофитологических исследований докембрия и способствовать его развитию.
9. Считать работу по совершенствованию стратиграфической терминологии очень важной и на первом этапе сосредото-

чить ее в секциях.

Секциям РМСК предусмотреть в планах работы инвентаризацию терминов, их ревизию, подготовку описаний стратотипов подразделений и границ.

10. Для формирования плана работы РМСК просить секции, наряду с составлением своих планов, дать предложения по следующим направлениям деятельности:

а/ Организация рабочих геологических экскурсий.

б/ Проведение совещаний.

в/ Способы организации терминологической службы.

г/ Темы сообщений по важным и ключевым вопросам геологии региона для заслушивания и обсуждения на заседаниях РМСК.

11. Включить в план работы РМСК организацию подготовки исторического очерка по докембрию Балтийского щита.

12. Одобрить текущее направление работы бюро РМСК по С.-З. СССР.

Принято на заседании I февраля  
1984 г. в г.Петрозаводске.

Сдано в производство 21.02.84 г. Заказ № 133

Тираж 80 экз. УОП ИФ АН СССР Бесплатно

Издательский филиал АН СССР. Петрозаводск, ул. Пушкинская, 11